

Bruke bærbar PC



Velkommen som elev ved videregående skole i Møre og Romsdal fylke. Vi vil i dette heftet fortelle deg litt om hvordan du skal bruke den bærbare PC'en din i våre nettverk

1. PC-ordning

Dere som begynner på videregående i skoleåret 2009/10 har to valg:

a. PC fra Møre og Romsdal fylke

Møre og Romsdal fylke har inngått avtale med AR-Data om levering av skole-PC. Valgt modell er ACER Aspire one D751H sort. Det er en PC med 11,6" skjerm, 1 GB internminne, 160 GB disk og vekta er bare 1,25 kg.

Hvis du vil benytte deg av fylket sitt PC-tilbud vil du få utlevert PC-en på skolen ved skolestart. Du må betale kr. 550 det første skoleåret (2009) og kr. 500 det andre skoleåret (2010). Faktura blir sendt ut omkring 15.september. Betalinga inkluderer bl.a. service, vedlikehold og forsikring. Du får beholde PC-en når innbetalingene er gjort (kr.1050) etter to år. Slutter du før kan du kjøpe ut PC-en.

b. Kjøpe/bruke egen PC

Dersom du heller vil bruke/kjøpe egen PC vil du få utbetalt et "PC-stipend" fra fylket på kr 2 667. Du må sjøl holde deg med service, vedlikehold og eventuell forsikring."PC-stipendet" blir utbetalt omkring 15. september. Den PC-en du bruker må minst svare til de kravene som gjelder for fylket sin PC-modell. Dette stipendet trenger du ikke å søke om – det kommer automatisk til alle som er tatt inn på videregående høsten 2009.

Spesielle krav

I noen fag og utdanningsprogram (for eksempel medier og kommunikasjon) kan det være behov for en PC som kan behandle avanserte grafiske applikasjoner (for eksempel Adobe photoshop). Dersom du ønsker å arbeide med slike program setter det ekstra krav til PC-en din. Skolen du har søkt kan gi råd om krav til slike PC-er, kontakt skolen eller gå inn på skolen sin hjemmeside.



2. Første innlogging

Før du logger deg på skolens nett, må du skaffe deg et brukernavn og passord. Dette gjør du via en tjeneste som heter MinID. Du går da inn på nettstedet

<http://minid.mrfylke.no>

På dette nettstedet kan du aktivere og registrere deg som bruker av skole-tjenestene, og du kan gjøre endringer i din egen brukerkonto.

Før du registrerer deg første gangen, må du ha klar ditt elevnummer. Dette får du på skolen. I tillegg må du også legge inn personnummeret ditt (11 siffer).

Dersom du har glemt passordet, kan du få tilsendt et engangs-passord på sms, slik at du kan legge inn nytt passord.

Du må registrere deg som bruker før du logger deg på skolens nettverk, f.eks. hjemme.



Hva er FEIDE?

Møre og Romsdal fylke har tatt i bruk FEIDE (Felles Elektronisk IDentitet). Dette er en innlogging som skal verne om identiteten din. Målet er at du skal slippe å skrive brukernavn og passord på de ulike systemene (Fronter, SkoleArena osv) etter å ha logget deg inn på nettet via FEIDE.

Det trådløse nettet

For å bruke datamaskinen på skolen, må du logge deg på det trådløse nettverket. De fleste skolene har så godt nett at du kan logge deg på nesten over hele skolen.

Det er mange måter å logge seg på trådløse nettverk, alt etter hvilket operativsystem og programvare som er installert på PC'en din.

De fleste maskiner søker opp trådløse nettverk av seg selv. Du må passe på at det trådløse nettverkskortet er slått på/ aktivert (på en del PC'er er det en bryter som slår på og av trådløst nettverk). Ved aktivering finner du vanligvis et ikon nede i høyre hjørne. Dobbeltklikk på dette.

Du vil her få opp en liste over de trådløse nettverkene din maskin har oppdaget.

UngWeb

Det første du får opp når du er pålogget skolens nettver, er nettsidene til UngWeb. Det er prosjektet **UNG i Møre og Romsdal** som står bak UngWeb. Målet med UngWeb er å gi deg som ungdom mer innflytelse på det som skjer i samfunnet, men det gir deg også tilgang til en rekke tjenester som du trenger i undervisningen.

På "MIN SIDE" får du tilgang på de digitale nettressursene til skolen. Her vil du få tilgang til alle sine elevtjenester, samt mye annen informasjon.

På siden «MIN SKOLE» får du opp nettsiden til skolen din, her ligger nyheter om skolen, fagtilbudet, etc.



Behov for hjelp?

Det kan dukke opp "datatrøbbel" som du må ha hjelp til å løse. Da er det godt å vite at det er flere som kan hjelpe deg:

IT-ressursene ved skolen



Skolen har egen IT-ressurs som arbeider med daglig drift av IT-systemene våre. Den bærbare PC'en er din private, og våre IT-konsulenter kan derfor ikke hjelpe

deg med tekniske problemer som måtte oppstå. Vi anbefaler deg å ta kontakt med butikken der du kjøpte PC'en. Hos IT-ressursene kan du få hjelp med installasjon av antivirusprogram, tilkopling til printere, oppkobling til det trådløse nettverket og andre problemer du måtte ha med å bruke datamaskinen på skolen.

Spørsmål om daglig bruk

Kontaktlærer eller avdelingsleder kan ofte hjelpe deg, men ikke med alle problemer.

Fronter og/ eller SkoleArena

Problemer med innlogging eller glemt brukernavn og passord til Fronter og SkoleArena: Snakk med kontaktlærer! Han/hun vil videre få hjelp hos IT-ressursen ved skolen

Gode råd:

- ❖ Gå **aldri** fra PC'en din uten tilsyn.
- ❖ Den bør **låses inn** i skap klasserommet ditt når du ikke selv passer den.
- ❖ Snakk med dine foresatte om **forsikring** av utstyret ditt. Ved tyveri er det din egen forsikring som skal dekke tapet.
- ❖ Pass godt på brukernavnet og passordet ditt. Bruk trygge passord (minst 6 tegn).
- ❖ Du *kan* bli ansvarlig for det andre gjør om de får tilgang til brukeridentiteten din

Når du vil skrive ut

Skolene har printere plassert i nær tilknytning til det rommet der du har undervisning.

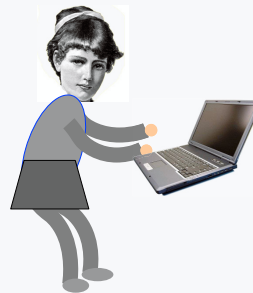
Fylket har lagt til rette med et eget utskriftssystem via Internett. Dette systemet har navnet Bifrost.

Du må først installere driver til Bifrost-skriveren. Dette står beskrevet på UNGweb.no, under området NYTTIG. Her finner du mer informasjon om Bifrost-systemet, og du kan finne veiledning for hvordan du legger inn Bifrost-driver på PC-en din. Du kan bruke ulike operativsystem på PC-en din. Bifrost skal støtte alle.

Når driveren er installert og du har sendt de første utskriftene, går du til den skriveren du ønsker, drar elev-kortet ditt, og utskriftene kommer ut samlet.

Du får en utskriftskvot med papir. Denne kan du sjekke selv på Ungweb. Her kan du også sjekke din egen utskriftskø, og evt. slette utskrifter i køen.

Slik virker Bifrost utskrift



Bruker sender utskrifter fra sin PC

Bruker går til ønsket skriver



- drar elev-kortet gjennom kortleser



Utskriftene kommer ut samlet

3. Digitale læremidler

Som elev ved en videregående skole eid av Møre og Romsdal fylke har du tilgang til mange digitale læremiddel på nett. For å bruke disse må du logge deg på "Min Side" på UngWeb.

Epost

Alle elevene i videregående skole har fått egen e-postadresse. All informasjon fra skolen blir sendt til denne adressen. Den er slik: feidebrukernavn@ungweb.no

Du leser e-posten din på:

<https://skolepost.mrfylke.no>

(du må logge deg inn med FEIDEkontoen din). Du kan også lese denne e-posten på din mobiltelefon. I tillegg til å lese og sende e-post, kan du slå opp i en felles adressebok som inneholder e-postadressene til alle elever og lærere i fylket. Denne e-postadressa er sikra av fylkets spam- og virusvasker.

Fronter

Møre og Romsdal fylke bruker ClassFronter (Fronter) som digitale skoler og klasserom for elevene i videregående skole. Vi kaller dette ofte for skolens LMS (Learning Management System).

En LMS er både et administrativt system for skolen og et elektronisk læringssystem der lærere og elever kan organisere fagene i ulike rom og mapper. I Fronter kan elever og lærere kommunisere med hjelp av chat, e-post og forum.



SkoleArena

Elever og lærere har tilgang på til karakter- og fraværssystemet **SkoleArena**. Her fører alle lærere fraværet ditt og karakterene dine. Du kan til en hver tid sjekke at det er rett ført. Vi anbefaler deg at du sjekker hver gang du har vært borte fra skolen, slik at dette blir rett. Alle ordens- og adferdsanmerkninger blir også ført her. La foreldre/ foresatte få se SkoleArena.

Ordlister

Ordlister på PC kan være like gode som ordbøker, det er raskt å slå opp og søke etter ord. **Ordnett** finner du på DIN SIDE på UngWeb.

Vi anbefaler deg å laste ned **Ordnett pluss**. Da har du ordlisten lokalt på PC'en, og er



dermed ikke avhengig av internett (f.eks på heldagsprøver).

LOKUS

Lokus er Aschehoug sitt nettsted for den videregående skolen. Nettstedene erstatter eller supplerer den tradisjonelle arbeidsboka/ oppgave-samlingen. Elever og lærere logger seg på LOKUS med sin FEIDEkonto.



NDLA

"Nasjonal digital læringsarena" har til hensikt å etablere fagnettsteder for alle fag i videregående opplæring. Elever og lærere logger seg på NDLA med sin FEIDEkonto.



Industriskolen

Industriskolen vil du få tilgang til i fronterrommet for klassen.

4. Programvare

Møre og Romsdal fylke legg vekt på at det brukes fri programvare når det har en funksjonalitet som er likeverdig med tilsvarende lisensiert programvare.

Derfor **skal** følgende program være tilgjengelig på din datamaskin:

- * Mozilla Firefox nettleser - <http://nb-no.www.mozilla.com/nb-NO/>
- * Kontorstøtteprogrammet Open Office (tekstbehandler, regneark, presentasjon) – <http://no.openoffice.org/>



- * Adobe Pdf-leser
-<http://get.adobe.com/no/reader/>
- * Antivirus-program som AVG -
<http://free.avg.com/>
- * Ryddeverktøy CCleaner
-<http://www.ccleaner.com/>
- * Spesialprogramvare som brukes i undervisningen og som skolen kan installere på din maskin

For at du skal kunne installere et nytt antivirusprogram **må du fjerne** programmet som ligger inne på maskina (f.eks. McAfee)

Nettleser

På noen læremiddel kan det være vanskelig å åpne på riktig måte med Explorer. Bruk Firefox.

Kontorstøtteprogram

Alle elever skal ha et skriveprogram installert på sin PC. Når du leverer skolearbeider på Fronter skal disse være i et lesbart format. I Møre og Romsdal fylke brukes disse formatene:

- ◆ ODT (OO) for redigerbare filer eller
- ◆ DOC (MS) for redigerbare filer eller
- ◆ PDF (Adobe) for filer som ikke skal redigeres videre

Samskrivingsprogram

Det finnes også en rekke program på internett til tekstbehandling, regneark, etc. Disse har også den egenskapen at du kan dele dem med andre, slik at flere kan skrive på samme dokument eller regneark samtidig.



Eksempler på dette er Google Docs, Zoho, etc. Disse er gratis i bruk, og du får tildelt et lagringsområde som er tilstrekkelig til vanlige formål. Disse verktøyene er svært nyttige når du skal skrive på samme dokument fra flere maskiner, eller samarbeide om et dokument f.eks. som prosjektarbeid.

En annen fordel er at du ikke trenger å laste ned noe program, du gjør alt i en vanlig nettleser som f.eks. Opera, Firefox eller Explorer.

Det finnes også gode presentasjonsprogram som f.eks. SlideRocket, der du kan lage relativt avanserte presentasjoner – kun ved hjelp av en nettleser (Firefox, Explorer, Opera, etc.)

Antivirus

Alle elever som bruker Windows og som skal logge seg på nettet til skolen SKAL ha antivirusprogram installert på sin PC (gjelder ikke de med Mac og Linux). Du står fritt til å velge hvilket virusprogram du vil bruke.

Vi anbefaler AVG fra Grisoft. Dette kan lastes ned gratis på internett. Pass på at virusprogram-met er oppdatert til en hver tid. Vi anbefaler også at du har data-verktøy som "vasker" PC-en din for eventuelle spion programmer.



Unngå uønsket avhengighet

Møre og Romsdal fylke anbefaler bruk av mest mulig åpne programvare som har minst mulig restriksjoner og som har lave kostnader. Vi legger også til rette for at flest mulig av dataprogram og tjenester skal kunne nås fra Internett. Da trenger du egentlig ikke så mange flere program enn en nettleser.

Når du kjøper en ny PC har den ofte installert program som er gratis i noen måneder (for skape en avhengighet), deretter koster den penger. Det er viktig at du er obs på dette og ikke gjør deg avhengig av en programvare du ikke ønsker eller trenger.

Bilder og multimedia

Vi vil her nevne noen nyttige program som fritt kan lastes ned fra Internett:

Picasa bildebehandling

Gimp grafisk design

Vlc videoavspiller

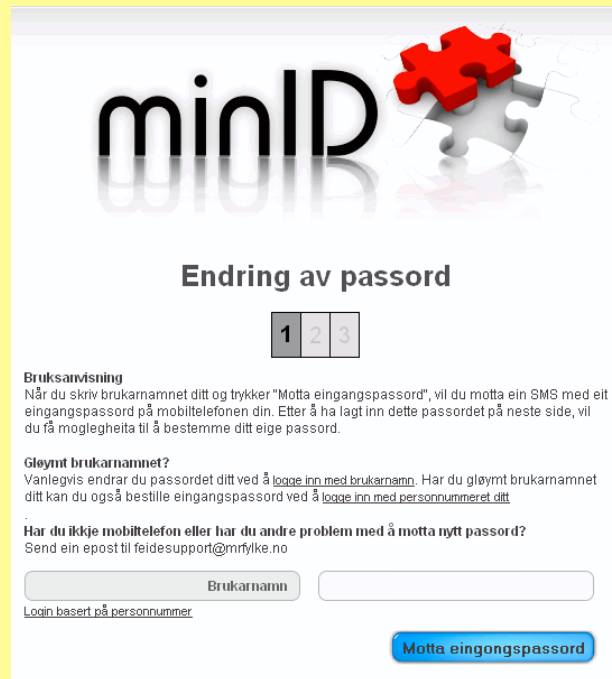


Glemt passord

Dersom du har glemt passordet kan du få et nytt via MinID-tjenesten. Gå inn på

<http://minid.mrfylke.no>

Trykk på ikonet Gløymt passord, og du vil få opp en veiledning. Du vil få tilsendt et engangspassord på sms, dette bruker du for å få adgang til å lage et nytt passord.



minID

Endring av passord

1 2 3

Bruksanvisning
Når du skriv brukernamnet ditt og trykker "Motta eingangspassord", vil du motta ein SMS med eit eingangspassord på mobiltelefonen din. Etter å ha lagt inn dette passordet på neste side, vil du få moglegheita til å bestemme ditt eige passord.

Glemt brukernamnet?
Vanlegvis endrar du passordet ditt ved å [logge inn med brukernamn](#). Har du gløymt brukernamnet ditt kan du også bestille eingangspassord ved å [logge inn med personnummeret ditt](#).

Har du ikkje mobiltelefon eller har du andre problem med å motta nytt passord?
Send ein epost til feidesupport@mrfylke.no

[Login basert på personnummer](#)

Gode råd:

- * Tenk nøye over hvordan du behandler datamaskinen på skolen, og hvordan du frakter den til og fra skolen.
- * Vær nøye på hvordan du oppbevarer datamaskinen de timene du ikke bruker den, f.eks når du har kroppsøving.
- * Det kan være lurt å merke datamaskin, batteri og strømadapter med navnet ditt. Det er lett "å ta feil".

5. Lagring av data

Den vanligste måten å lagre data på er på den innebygde harddisken eller minnekortet (SD RAM). Oppgaver, stiler, etc. skal lagres på Fronter ved innlevering. Fronter har noe begrenset lagringskapasitet, og skal ikke brukes for private filer.

Lagrings-medium	Fordel/ulempe
Egen harddisk	Kan lagre mye data, men må ha backup av viktige filer. Er bundet til en maskin
Internett	Kan lagres som epost-vedlegg eller på tjenester som adrive.com (max 50 gb). Her må du ha tilgang til internett ved bruk.
RAM-kort	RAM-brikker er et godt alternativ for å ta backup av viktige filer. De fleste bærbare PC-ene har plass for egne RAM-kort
Ekstern harddisk	Det finnes egne harddisker som du kan kople til PCen via USB-inngangen. Disse har vanligvis svært god kapasitet.
Brenne cd	Dette er primært en grei måte å ta backup på rimelig. Ikke alle pc-er har nå egen cd-brenner.
Pinnepenn (USB)	Rimelig og mobil. Er en sikkerhetsrisiko når den brukes mellom flere ulike pc-er

Vi legger til rette for at du kan lagre mest mulig på Internett. I tabellen under har vi listet opp flere alternative muligheter for lagring.

Dersom du har f.eks. en webmail konto på Internett, som f.eks. Gmail, Hotmail eller Yahoo-mail, kan det være praktisk å sende filer du vil ha backup på som epost-vedlegg til denne kontoen. Da får du tilgang til disse filene uansett hvor du er – bare du har tilgang til nettet. Via verktøy som adrive.com eller getdropbox.com får du egne lagringsområde på web som du kan bruke som ordinær lagring eller backup

Når du bruker PCen din til skolearbeid, er det viktig at du har et system som gjør det lett å finne dokumenter og datafiler. Dette kan være arbeidstegninger eller ulike prosjekter/arbeider i fagene dine.

En katalog pr fag

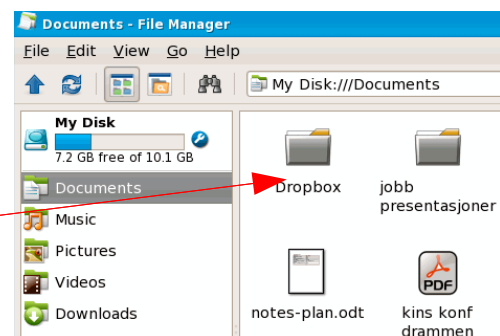
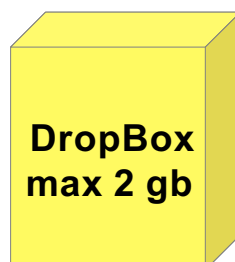
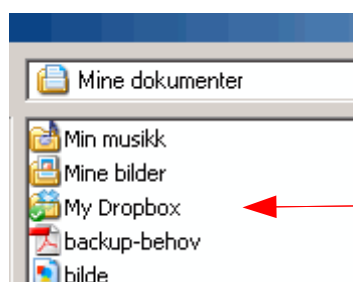
På de aller fleste datamaskiner er det en mappe som heter Mine Dokumenter. Her bør du lagre alt skolearbeide. Lag gjerne nye kataloger for hvert fag.

Gi mappene dine navn slik at du lett ser hva som er i dem, f.eks ”Norsk” eller ”Naturfag”.

DropBox gjør det mulig å oppdatere samme dokumenter fra flere maskiner via Internett. Støtter Windows, Linux og Mac.

Windows XP

Linux (Acer One)



6. Ditt ansvar

Om bruk av skolens datanett

Du er pliktig til å sette deg inn i det som står om «**IKT-reglement for elever ved MRfylke sine videregående skolar**»

I utgangspunktet er det klare regler for bruk av skolens datanett:

- § 6-1 Brukaren skal ikkje bruke digitale ressursar på måtar som strid mot opphavsretten etter åndsverklova.
- § 6-2 Brukaren skal ikkje bruke digitale ressursar på måtar som krenker grenser for sømeleg og anstendig åtferd, eller som er krenkjande.
- § 6-3 Brukaren skal ikkje bruke digitale ressursar til å framsette truslar og hets, utøve mobbing eller opptre på rasistisk vis.
- § 6-4 Brukaren skal på elevnettet og Internett opptre ærleg, høfleg og vise respekt for andre personar sitt livssyn, nasjon og rase.
- § 6-5 Brukaren skal vere kritisk før eit e-postvedlegg vert opna. frå ein sendar brukaren ikkje kjenner, eller med eit innhald som verkar useriøst eller uforståeleg.

Sanksjoner

§ 7-1 IKT-reglementet er ein del av skolereglementet. For brukarar som bryt reglane i dette reglementet vil tiltak bli vurdert etter dei reglane som er fastsett i skolereglementet. I særlege tilhøve vil brot på reglementet kunne føre til erstatningsansvar og straffeansvar.

§ 7-2 For brukarar som bryt reglane i dette reglementet kan brukarkontoen bli sperra.

§ 7-3 Mistanke om lovbrøt kan bli meldt til politiet.

§ 7-4 Alvorlege brot på dette reglementet skal rapporterast til skolen si leiing.



Ved skolene i Møre og Romsdal fylke vil vi være helt tydelige på at dersom mobbing via internett kan knyttes til skoleaktiviteter, så vil vi reagere strengt på dette. Våre videregående skoler skal være en trygg arbeidsplass både for elever og lærere!



Lykke til med skolegang og PC-bruk ved skolene i Møre og Romsdal fylke